

„KINNITAN“
SPARK Hub OÜ volitatud esindaja
Joosep Henrik Sild

Tulekahju korral tegutsemise plaan

**Tartu maakond, Tartu linn, Tartu linn, Narva mnt 3
Spark Hub OÜ**



Sisukord

1.	Evakuatsiooni ja tulekahju korral tegutsemist mõjutavate andmete kirjeldus	4
1.1	Üldosa.....	4
1.2	Töötajate kohustused	4
1.3	Juhtkonna ja tuleohutuse eest vastutavate isikute kohustused.....	5
1.4	Asutus	5
1.5	Ehitise kasutusvaldkond	5
1.6	Üldpind	5
1.7	Hoones viibivate inimeste arv	6
1.8	Töörežiim.....	6
2.	Hoone üldiseloomustus	6
2.1	Ventilatsioon.....	6
2.2	Elekter.....	6
2.3	Küte	6
2.4	Valve.....	6
2.5	Evakuatsiooniteed ja -pääsud	6
2.6	Esmased tulekustutusvahendid	6
2.7	Automaatne tulekahjusignalisatsioonisüsteem (ATS).....	8
2.8	Suitsuärastus	10
2.9	Tuletõrje veevarustus.....	10
2.10	Suitsetamise kord.....	10
2.11	Esmaabivahendid.....	10
2.12	Ehitises toimivate tegevuste ja protsesside tule- ja plahvatusohtlikkus.	10
2.13	Põlevmaterjalid ja ohtlikud ained	10
2.14	Tõenäolisemad tulekahju stsenaariumid ning tulekahju vältimine.....	10
3.	Evakuatsioon	11
3.1	Tegutsemine evakuatsiooni korral.....	11
3.2	Evakuatsiooni liidri ülesanded.....	12
3.3	Loendus	12
3.4	Evakuatsioonijuhi kohustused evakuatsiooni korral	12
3.5	Keelatud tegevused:.....	12
4.	Tegutsemine tulekahju korral.....	13
5.	Päästemeeskonnaga tehtava koostöö juhised.....	14
6.	Evakuatsioonijuhtide ja evakuatsiooni liidrite kontaktid	15
6.1	Evakuatsioonijuht:	15
6.2	Evakuatsiooni liidrid:	15
6.3	Muud olulised kontaktid:.....	15
7.	Tulekustuti kasutamine	16
8.	Iga-aastane evakuatsiooni ja tulekahju korral tegutsemise õppus.....	17

8.1	Evakuatsiooni ja tulekahju korral tegutsemise õppuse täitmise kord.....	17
8.2	Iga-aastase evakuatsiooni ja tulekahju korral tegutsemise õppuse tabel.....	17
LISA 1	18
LISA 2	22
LISA 3	23

1. Evakuatsiooni ja tulekahju korral tegutsemist mõjutavate andmete kirjeldus

1.1 Üldosa

- 1.1.1 **Tartus aadressil Narva mnt 3 asuva büroohoone** (edaspidi Hoone) tulekahju korral tegutsemise plaani eesmärgiks on reeglite kehtestamine tulekahju ennetamiseks, kahjude ärahoidmiseks ja kahjustuste likvideerimiseks ning tulekahjusituatsioonis tegutsemiseks, et tagada Hoone töötajate ja seal viibivate inimeste kiire, ohutu ja tulemuslik tegevus tulekahju korral, ohu avastamisel, päästeteenistuse ja Hoones viibivate isikute teavitamisel ning evakueerumisel, ohu ja kahjustuste leviku piiramisel ning esmaste tulekustutusvahendite kasutamisel.
- 1.1.2 Plaaniga määratakse kindlaks tegevus tulekahju tekkimisel ja evakuatsiooni nõuded Hoone ruumides ja territooriumil.
- 1.1.3 Käesolevas plaanis (punktides 6.1 ja 6.2) määratakse evakuatsioonijuht ja evakuatsiooni liidrid ning nende ülesanded evakuatsiooni ja tulekahju korral tegutsemisel.
- 1.1.4 Kõik töötajad peavad käesoleva plaaniga tutvuma.
- Käesoleva plaani saavad kõik rentnikud.

➤ Rentnike esindajad on kohustatud tutvustama plaani oma töötajatele.

➤ **Töötajat, kes ei ole tutvunud tuleohutusala nõuetega, ei tohi tööle lubada!**

- 1.1.5 Käesolev plaan kuulub läbivaatamisele ja vajadusel korrigeerimisele:
- tegevuse või protsessi reglemendi ja töötingimuste muutumisel;
 - tulekahju või muu õnnetuse toimumisel objektil;
 - plaani koostamisel aluseks olnud õigusakti(de) muutumisel;
 - uute päästevahendite kasutuselevõtmisel;
 - tulekahjuõppuse järgselt, kui on tuvastatud asjaolusid, mille põhjal võib järeldada, et olemasolev plaan ei ole eesmärgipärane;
 - riiklikku järelevalvet teostava ametiisiku ettekirjutuse saamisel.

1.1.6 Juhendi muudatustest tuleb teavitada kõiki Hoones töötajaid.

1.2 Töötajate kohustused

Töötajad on kohustatud:

- järgima kõiki tuleohutusnõudeid, mis on sätestatud kehtivates õigusaktides;
- jälgima tema valduses oleva kinnisasja, ehitise, ruumi, seadmete ja nende kasutamise ohutust ja nõuetekohasust;
- tagama seadmete ja paigaldiste kasutamisel ning tuletöö tegemisel ohutuse inimese elule, varale ja keskkonnale;
- rakendama tulekahju tekkimist vältivaid meetmeid ning hoiduma tegevusest, mis võib põhjustada tulekahju;
- tagama ohutu evakuatsiooni;
- teavitama isikute elu ja tervist ähvardavast ohust oma otsest juhti ning Häirekeskust numbril 112;
- rakendama tulekahju leviku takistamiseks ja tulekahju kustutamiseks esmaseid meetmeid;
- teadma oma kohustusi tulekahju korral;

- abistama riiklikku järelevalvet teostavat ametiisikut igakülselt järelevalve teostamisel ja tulekahju tekkepõhjuste väljaselgitamisel, säilitades põhjuste väljaselgitamiseni tulekahju tagajärjel tekkinud olukorra, kui see ei põhjusta edasisi kahjustusi;
- täitma riiklikku järelevalvet teostava ametiisiku ettekirjutusi tähtaegselt.

1.3 Juhtkonna ja tuleohutuse eest vastutavate isikute kohustused

Juhtkond ja tuleohutuse eest vastutavad isikud on kohustatud:

- korraldama töötajatele enne tööle asumist või töö vahetamist töökohale ja ametile vastava tuleohutuse koolituse ning vähemalt üks kord aastas töötajatele õppuse evakuatsiooni ja tulekahju korral tegutsemise kohta;
- tutvustama töötajale tuleohutusnõudeid lähtuvalt tema töö iseloomust ja -kohast ning kontrollima nende täitmist;
- tagama töötajatele tuleohutuspaigaldiste ja päästevahendite kättesaadavuse ja kasutamisoskuse;
- teavitama töötajaid võimalikust tuleohust ning tulekahju vältimise meetmetest.

1.4 Asutus

Hoone omanik: Spark Hub OÜ (reg 12906734).

Hoone rentnike nimekiri on esitatud plaani Lisas 3.

Aadress: Tartu maakond, Tartu linn, Tartu linn, Narva mnt 9

Tuleohutuse eest vastutav isik: Spark Hub OÜ kinnisvarahaldur Kristiina Kodanik, Tel 502 5370, kristiina@contriber.com

1.5 Ehitise kasutusvaldkond

- Büroohoone¹ – vastavalt majandus- ja kommunikatsiooni-ministri määrusele “Ehitise kasutamise otstarvete loetelu“ liigitub Hoone kood 12201 büroohoone alla. Vastavalt Siseministri määrusele 07.04.2017 nr 17 „Ehitisele esitatavad tuleohutusnõuded ja nõuded tuletõrje veevarustusele“ liigitub Spark Hub hoone „V kasutusviis“ (Büroohoone) alla.

1.6 Üldpind

- Hoone on neljakorruseline suletud netopinnaga 3 144,6 m² (ehitisealne pind 1291 m²).
- korruste pindalad :
 1. korrus – 1104 m² Kaubandus, töötuba, peosaal
 2. korrus – 760.3 m² Büroo
 3. korrus – 651.6 m² Büroo
 4. korrus – 575.3 m² Büroo
- Sõidukiga Hoonele ligipääs Narva mnt ja Raatuse tänava kaudu. Juurdepääs Hoonele hoitakse aastaringselt vaba ning kasutuskõlblikus seisukorras.

¹ Suurima pindalaga kasutusotstarve.

1.7 Hoones viibivate inimeste arv

- Hoones viibivate inimeste arv: Tööaegadel 8:00-17:00 ligikaudu 115 inimest.
- Hoone külastajate arv varieerub suurel määral sõltuvalt kellaajast ning nädalapäevast (näiteks Markerlab töötuba , peasaal) max ca 100 inimest.
- Mõnikord öösel ca 5 inimest.
- Hoone 2, 3,4 korrusel ei viibi üldjuhul hoonet mittetundvaid inimesi.
- Hoones ei viibi üldjuhul inimesi, kes ei ole võimelised iseseisvalt evakueeruma.

1.8 Töörežiim

- Hoones tegutsevate äriühingute (vt Lisa 2) töötajate Hoones viibimise ajad võib tinglikult jagada kaheks: 1) kindlatel aegadel töötavad ettevõtted, 2) vastavalt vajadusele Hoones viibivad-tegutsevad äriühingud.
- Eelnevast tuleneb, et inimeste Hoones viibimise aeg on paljuski irregulaarne.

2. Hoone üldisloomustus

2.1 Ventilatsioon

2.1.1 Hoones on sundventilatsioon. ATS häire korral lülitub ventilatsioon välja.

2.2 Elekter

2.2.1 Elektri peakilp asub 1. korruse kilbiruumis (vt Lisa 1).

2.2.2 Vajaduse ilmnedes organiseerib peakilbile ligipääsu evakuatsioonijuht, tema poolt määratud isik või päästemeeskonna juht.

2.3 Küte

2.3.1 Hoones toimib kaugküte.

2.4 Valve

2.4.1 Tööaegadel jälgivad korra järgimist Hoone töötajad. Töövälisel ajal on Hoone tehnilise valve all: teenust pakub Spark Hub OÜ lepinguline koostööpartner G4S Eesti AS.

2.4.2 Hoone ning selle territoorium kaetud ka turvakaameratega.

2.5 Evakuatsiooniteed ja -pääsud

2.5.1 Kõik evakuatsiooniteed ja -pääsud on tähistatud evakuatsioonimärgistustega.

2.5.2 Vajadusel on võimalik evakuatsiooniteedel olevad ukсед avada ilma abivahenditeta (läbipääs tagatud).

2.5.3 Evakuatsiooniteede ning -pääsude asukohad on skemaatiliselt esitatud käesoleva dokumendi Lisas 1.

- **Hoonest evakueerudes tuleb kasutada kõige ohutumat ja lähimat evakuatsiooniteed!**
- **Evakuatsioonitee ei tohi olla takistatud, seal ei tohi asuda esemeid ega seadmeid, mis võivad ohustada kasutajate turvalisust evakuatsiooni korral!**

2.6 Esmased tulekustutusvahendid

2.6.1 Hoones kasutatakse 6 kg ABC-pulberkustuteid ja CO₂-kustuteid.



Foto. Hoones kasutatava ABC pulber-ja CO₂ -kustuti näidis.

2.6.2 tuletõrjetõrje voolikusüsteem.

Voolikusüsteemi kasutamiseks tuleb teha järgmist:

- 1) Rullida tuletõrjevoolik täies pikkuses lahti,
- 2) avada kraan,
- 3) pärast kraani avamist avada joatoru,
- 4) suunata veejuga tulekoldesse,
- 5) pärast tulekahju kustutamist sulgeda kraan keerates seda päripäeva, seejärel sulgeda joatoru,
- 6) kuivatada voolik ning paigaldada see tagasi.

NB! Surve voolikus võib tõusta küllaltki suureks ja ohutum oleks voolikut kasutada kahekesi. Väiksemad põlenguid on mõistlik kõigepealt kustutada tulekustutiga.
Kui ei ole kindel, et elekter on väljalülitatud, on tuletõrjevooliku kasutamine keelatud!



Foto. Voolikukapi näidis.

- 2.6.3 Esmased tulekustutusvahendid paiknevad evakuatsiooniteedel või nende lähistel (vt Lisa 1).
- **Esmased tulekustutusvahendid peavad olema nähtaval kohal ja kergesti kättesaadavad, neid ei tohi mistahes esemetega varjata ja nendele ligipääs peab olema tagatud pidevalt!**

2.7 Automaatne tulekahjusignalisatsioonisüsteem (ATS)

- 2.7.1 Tulekahju kiire avastamise tagab konventsionaalne automaatne tulekahjusignalisatsioonisüsteem (ATS). Süsteem võimaldab teha kindlaks tulekahju asukoha piirkonniti, s.h tsoonide kaupa, ja saada informatsiooni tule levimisest. ATS häire korral reageerib G4S Eesti AS patrull, kes kontrollib häire õigsust.
- 2.7.2 Häire kuvatakse keskseadme paneelile. Paiknemisskeemid, kasutusjuhendid ja hoolduspäevikud asuvad keskseadme juures, mis asub Hoone R-sissepääsu juures. (vt Lisa 1).
- 2.7.3 ATS-ga on kaetud kogu Hoone. Süsteemi hooldab Spark Hub OÜ lepinguline koostööpartner.
- 2.7.4 Tulekahju avastamise korral, kas anduri poolt või saades signaali tulekahju teatenupult, toimuvad ATS süsteemi poolt järgmised tegevused:
- tulekahjuteade kuvatakse ATS süsteemi keskseadmele;
 - automaatne häireedastus turvafirmasse G4S Eesti AS;
 - häireedastus alarmseadmetega.



Foto. ATS keskseade näidis.

- **Tulekahju teatenuppudele (käsitoadusti) peab olema tagatud pidev ligipääs, ning neid ei tohi mistahes esemetega varjata.**



Foto. Tulekahju teatenupu näidis.

2.8 Suitsuärastus

2.8.1 1, 2 ,3-korrus toimub suitsu ja soojuse eemaldamine loomulikul teel uste ning akende kaudu. 4-korrusel on lisaks suitsuluugid. Suitsuluukide avamine ATS keskseadme juures olevast lülitist.

- **Suitsu ja soojuse eemaldamine Hoonest toimub ainult päästetööde juhi loal ja juhtimisel!**



Foto. Suitsuluugi avamise lülitist näidis.

2.9 Tuletõrje veevarustus.

2.9.1 Tuletõrje veevarustus on tagatud läbi Hoone läheduses (näiteks Narva mnt-eel, Hoone ees) asuvate Tartu linna haldusesse kuuluvate tuletõrjehüdrantide.

2.10 Suitsetamise kord

2.10.1 Hoone siseselt on suitsetamine keelatud.

2.10.2 Hoone territooriumil on suitsetamine lubatud selleks ettenähtud kohas eeldusel, et see ei häiri Hoone külastajaid, ega teisi töötajaid ning see ei tekita tuleohtu.

2.11 Esmaabivahendid

2.11.1 Esmaabivahendid asuvad ühisalade köökides (vt Lisa 1)

2.12 Ehitises toimuvate tegevuste ja protsesside tule- ja plahvatusohtlikkus.

2.12.1 Hoone esimesel korrusel tehakse tuletõid, järgides Tuleohutuse seadusest § 13. lõike 2 "Tuletõõ tegemisele esitatavad nõuded" siseministri määrus 47 nõudeid

2.13 Põlevmaterjalid ja ohtlikud ained

2.13.1 Märkimisväärses koguses põlevmaterjali ega ohtlikke aineid Hoonest ei ladustata.

2.14 Tõenäolisemad tulekahju stsenaariumid ning tulekahju vältimine

- Ei peeta kinni tuleohutusnõuetest – viiakse läbi iga-aastaseid koolitusi, samuti juhendatakse uusi töötajaid tööleasumisel. Ühtlasi tutvustatakse kõigile töötajatele käesolevat plaani.
- Esineb elektrisüsteemi rikkeid – Elektriseadmete rikete vältimiseks viiakse ehitises (vastavalt Elektriõhutusseadusele) läbi käidukorraldused. Töö lõppedes lülitatakse

välja kasutatud elektriseadmed (sh põhitegevuses mittekasutatavad seadmed, nagu raadiod jms).

- Eiratakse suitsetamise korda – määratud on suitsetamise kord.
- Toimub tahtlik süütamine – otsene ennetamine on keeruline, ohtu aitab minimeerida töötajate tähelepanelikkus kahtlaselt käituvate isikute osas.
- Hoonele mõjuvad loodusjõud (äike jms) – Hoone tehnosüsteemid hoitakse pidevalt töökorras.

3. Evakuatsioon

- **Evakuatsioon on inimeste sunnitud väljumine ruumist, ehitisest või teatud alalt ohutusse kohta tulekahju või muu õnnetuse või ohu puhul.**

3.1 Tegutsemine evakuatsiooni korral

3.1.1 Evakuatsiooni aluutamise märguanne on:

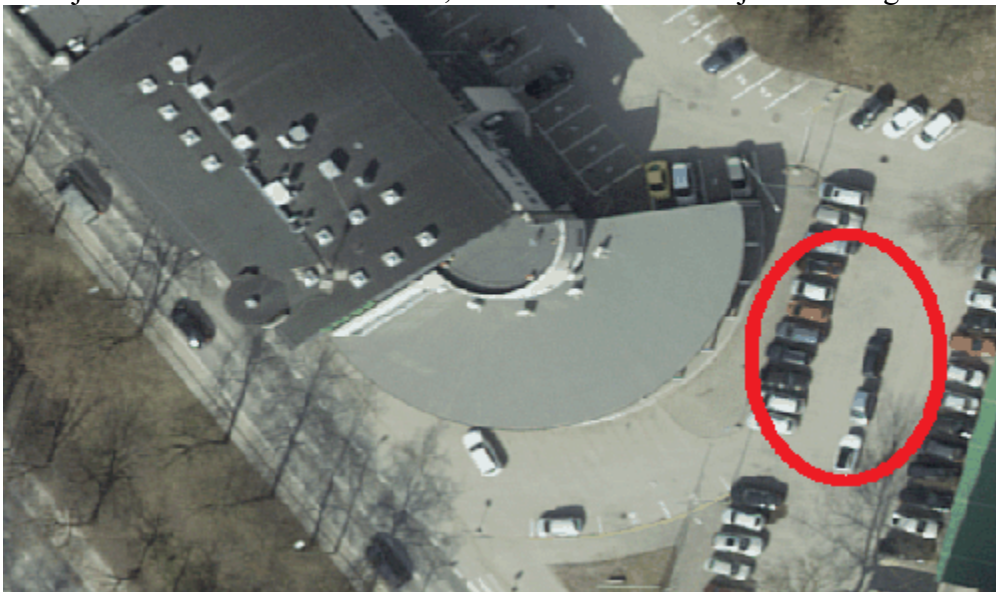
- ATS häirekellade pikaajaline rakendumine (üle 120 sekundi);
- ATS häirekellade teistkordne rakendumine;
- tulekahju avastanud isiku suuline märguanne.

- **Otsese ohu korral inimese elule või tervisele tuleb evakuatsiooni alustada märguannet ootamata!**

3.1.2 Evakuatsiooni otsuse võtab tulekahju korral vastu Hoone evakuatsioonijuht, kes on määratud vastavalt käesoleva plaani punktile 6.1. Kiiresti areneva õnnetuse korral tuleb ohukoldest alustada evakuatsiooni ilma korraldust ootamata.

3.1.3 Esmalt tuleb evakueerida inimesed, keda ähvardab mistahes ohu poolt kõige suurem oht: esmajärjekorras tuleb inimesed põlevast ruumist, seejärel pealmistest ning külgnevatest ruumidest ning pärast seda (võimalusel toimub evakuatsioon kõikidest tsoonidest üheaegselt) kogu Hoones olevad inimesed.

3.1.4 Hoonest väljudes tuleb koguneda koheselt kogunemiskohta. **Kogunemiskoht asub Narva mnt 3 Demo keskuse parkimisplatsi alal.** Juhul, kui kogunemiskoht on kujunenud inimestele ohtlikuks, määrab evakuatsioonijuht uue kogunemiskoha.



Ortofoto. Hoone kogunemiskoht (märgitud punasega).

- 3.1.5 Tulekahju avastamisest alates tuleb võimalusel korraldada tule kustutamine ja vara evakueerimine nende töötajate poolt, kes ei ole hõivatud inimeste evakueerimisega. Hilisem varade ohutusse kohta toimetamine võib toimuda ainult päästetööde juhi loal.

3.2 Evakuatsiooni liidri ülesanded

- 3.2.1 Evakuatsiooni liidri ülesanded on võimaluse korral järgmised:
- alustada evakuatsiooni märguande saamisel oma evakuatsioonialas viibivate isikute evakuatsiooni (võimaluse korral abistades ka mujal Hoones viibivaid inimesi);
 - kontrollida võimaluse korral üle kõik oma evakuatsioonialas asuvad ruumid;
 - viia läbi kogunemiskohas oma evakuatsioonialalt evakueerunud inimeste loendus ja anda loenduse tulemused edasi evakuatsioonijuhile.

3.3 Loendus

- 3.3.1 Loenduse eesmärk on selgitada, kas kõik evakuatsioonialas viibinud inimesed on Hoonest väljunud.
- 3.3.2 Kui selgub, et mõni inimene on jäänud ohutsooni ning tema päästmine on raskendatud kõrge temperatuuri ja/või suitsu tiheduse tõttu, siis tuleb sellest koheselt teavitada evakuatsioonijuhti ja Häirekeskust telefonil 112 ning päästemeeskonna saabudes päästetööde juhti.
- 3.3.3 Evakuatsioonijuhile edastatakse andmed ka Hoonest väljuma keeldunud inimeste kohta.

3.4 Evakuatsioonijuhi kohustused evakuatsiooni korral

- 3.4.1 Evakuatsioonijuhi põhiülesanded on järgmised:
- korraldada häire õigsuse kontroll ning koguda sündmuse kohta informatsiooni;
 - tagada inimeste varajane teavitamine tekkinud ohust kogu territooriumi ulatuses;
 - kontrollida, kas hädaabikõne on tehtud ning vajadusel helistada (veelkord) häirekeskusse;
 - suunata inimesi Hoonest välja kogunemiskohta;
 - korraldada vajadusel nende inimeste kogunemiskohta suunamine, kes ei ole võimelised iseseisvalt evakueeruma, andes selleks vastavaid korraldusi evakuatsiooni liidritele või teistele pädevatele isikutele;
 - korraldada ohualale sisenemise keelamine/takistamine;
 - võtta evakuatsiooni liidritelt vastu andmed loenduse kohta;
 - võtta vastu päästetehnika ja edastada päästetööde juhile teavet tulekahju asukohast, tule kustutamiseks võetud meetmetest, ohus olevatest inimestest, võimalikest ohtlikest materjalidest jms;
 - abistada võimaluste piires päästemeeskonda päästetööde läbiviimisel.

3.5 Keelatud tegevused:

- Evakuatsiooni käsu eiramine;
- Suitsu ja tulekoldesse sisenemine;
- Kogunemiskohast ilma loata lahkumine;
- Hoonesse ilma vastava loata sisenemine.

4. Tegutsemine tulekahju korral

	Tegevus	Tegutsemise kirjeldus ja järjestus	Täitja
1	Häire õigsuse kontroll	Kontrollida häire põhjust, tulekahju avastamisel lülitada sisse tulekahju alarm (kui häirekellad ei ole rakendunud) ning koheselt teavitada Häirekeskust telefonil 112.	Evakuatsioonijuht Tulekahju avastanud isik
2	Sündmusest teatamine	ATS häire korral informeerida võimalusel vastava ala evakuatsiooni liidrit ja tuleohutuse eest vastutavat isikut.	Evakuatsioonijuht
3	Inimeste evakueerimine Hoonest	Evakuatsiooni märguande saamisel viia või suunata viivitamatult kõik inimesed ohutult ehitisest välja. Kontrollida, et uksed ja aknad oleksid suletud.	Evakuatsiooni juht ja liider; uste/akende kontrolli puhul Hoone kõik töötajad
3.1	Kui suitsu ja/või kõrge temperatuuri tõttu ei ole võimalik Hoonest evakueeruda	Jää oma ruumi või sisene lähimasse ruumi, sulge enda järel uks. Võimalusel kasta veega või muu mittepõleva vedelikuga märjaks käterätid või riided ja tihenda nendega ukse ava, et vähendada suitsu jms sattumist ruumi. Kui kaasas on telefon, siis koheselt teavita enda asukohast hädaabinumbri 112. Ava ruumi aknad, anna enda asukohast märku, vehi kätega, hüüa appi.	Isikud, kellel ei ole võimalik evakueeruda
4	Evakueeritute loendamine	Kogunemiskohas läbi viia oma vastutusala inimeste loendus ja anda loenduse tulemused edasi evakuatsioonijuhile.	Evakuatsiooni liider
5	Tulekahju kustutamine päästeteenistuse saabumiseni	Tulekahju avastamisest alates korraldada <u>võimalusel</u> tule kustutamine ja vara evakueerimine nende töötajate abiga, kes ei ole hõivatud inimeste evakueerimisega. Tulekahju kustutamiseks kasutada kõiki Hoones olevaid tulekustutusvahendeid.	Evakuatsioonijuht Evakuatsiooni liider Võimalusel ka teised Hoone töötajad
6	Päästemeeskonnale sündmuse tutvustamine ja osalemine päästetööde staabis	Minna vastu päästemeeskonnale, kirjeldada sündmust ja asukohta. Anda päästetööde juhile loenduse tulemused, olla valmis osalema päästetööde staabis.	Evakuatsioonijuht
7	Tehnosüsteemide väljalülitamine	Organiseerida vajadusel tehnosüsteemide väljalülitamised.	Evakuatsioonijuht või tema poolt määratud isik

5. Päästemeeskonnaga tehtava koostöö juhised

Päästemeeskonna saabudes peab evakuatsioonijuht päästetööde juhile teatama:

- mis ja kui suures ulatuses põleb;
- kas Hoonesse on jäänud inimesi, kui suur on neid ähvardav oht ja kas on kannatanuid;
- millist teed pidi jõuab kõige paremini kannatanuteni (tulekoldeni) ning umbkaudne teepikkus (meetrites);
- muud tulekahjuga kaasnevad ohud (plahvatusoht, mürgkemikaalid jms);
- elektrivarustuse peakilbi ja automaatse tulekahjusignalisatsioonisüsteemi (ATS) keskseadme asukohtadest ning tuletõrje veevarustusest.

- **Evakuatsioonijuht ei tohi lahkuda sündmuskohalt, kuna kustutus- ja päästetööde juhil võib vaja minna lisainformatsiooni objekti iseärasuste kohta.**

6. Evakuatsioonijuhtide ja evakuatsiooni liidrite kontaktid

6.1 Evakuatsioonijuht²:

Nr.	Evakuatsioonijuht	Kontaktid
1	G4S Eesti AS security team	1911
2	Joosep Henrik Sild	phone: 5900 1147, e-mail: joosep@contriber.com
3	Kristiina Kodanik	phone: 5025370, e-mail: kristiina@contriber.com
4		

6.2 Evakuatsiooni liidrid:

Evakuatsiooniala	Evakuatsiooni liider
Konkreetne rendipind (-ala)	Rentniku esindaja

6.3 Muud olulised kontaktid:

Häirekeskus: telefon 112.

OÜ Tartu Tuli (tulekustutusvahendid, tuleohutusosalane nõustamine, tuleohutuskoolitused:
 telefon 7305 387 E-R 8-16.30

Muu:.....

² Evakuatsioonijuhiks on tabelis esimesel kohal näidatud isik, teda asendab vajadusel tabelis teisel kohal asuv isik jne.

7. Tulekustuti kasutamine

NÕUANDED TULEKUSTUTI KASUTAMISEKS

ÕIGE

VALE



ÄRA HAKKA KUSTUTAMA VASTU TUULT



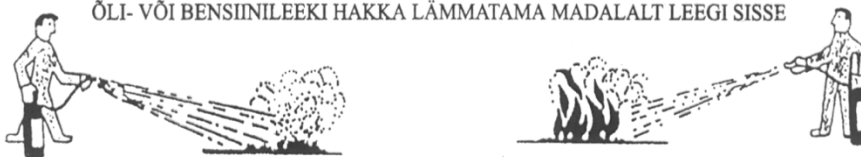
KUSTUTA LEEGI JALGA, MITTE LATVA



ÄRA KUSTUTA TULEKOLDE KESKELT, VAID ALUSTA ÄÄREST



ÕLI- VÕI BENSIINILEEKI HAKKA LÄMMATAMA MADALALT LEEGI SISSE



PISIPÕLENGU PUHUL ÄRA LASE NIISAMA KUSTUTIT TÜHJAKS



SUURE TULE KORRAL ON PAREM LASTA KAHE KUSTUTIGA KORRAGA

8. Iga-aastane evakuatsiooni ja tulekahju korral tegutsemise õppus

8.1 Evakuatsiooni ja tulekahju korral tegutsemise õppuse täitmise kord

- 8.1.1 Evakuatsiooni ja tulekahju korral tegutsemise õppuse eesmärk on tagada teadmised ja oskused evakuatsiooni ja tulekahju korral ning tuvastada:
- 8.1.1.1 tulekahju korral tegutsemise plaani vastavus eesmärgile;
 - 8.1.1.2 töötajate oskus tulekahju korral õigesti tegutseda.
- 8.1.2 Evakuatsiooni ja tulekahju korral tegutsemise õppus koosneb teoreetilisest ja praktilisest osast. Teoreetiline osa seisneb töötajate täiendavast tuleohutusalasest juhendamisest ja tulekahjuõppuse korraldusest informeerimises. Praktiline osa seisneb tulekahju olukorra simulatsioonis ning praktiliste tegevuste harjutuses selle võimalikus ulatuses.
- 8.1.3 Evakuatsiooni ja tulekahju korral tegutsemise õppusel peavad osalema kõik Hoones töötavad isikud. Töötajale, kellel ei ole võimalik osaleda tulekahjuõppusel selleks ettenähtud ajal, korraldatakse kordusena kas tulekahjuõppus selle võimalikus ulatuses või viiakse läbi nende töökohale ja ametile vastav juhendamine, mille raames korratakse üle nende ülesanded tulekahju korral tegutsemisel ning tutvustatakse läbiviidud tulekahjuõppust.
- **Evakuatsiooni ja tulekahju korral tegutsemise õppus tuleb läbi viia vähemalt üks kord aastas.**

8.2 Iga-aastase evakuatsiooni ja tulekahju korral tegutsemise õppuse tabel

Aasta	Teoreetiline osa	Praktiline osa	Läbiviija
2018	23.03.18	23.03.18	Tartu Tuli OÜ
2019	26.03.19	26.03.19	Tartu Tuli OÜ
2020	28.09.20	28.09.20	Tartu Tuli OÜ
2021	01.09.21	01.09.21	Tartu Tuli OÜ
2022	07.09.22	07.09.22	Tartu Tuli OÜ

LISA 1. Evakuatsiooniskeem – 1. korrus

